

Delavnica – porečje spodnje Save

Kulturna dvorana Sevnica - 30.09.2010

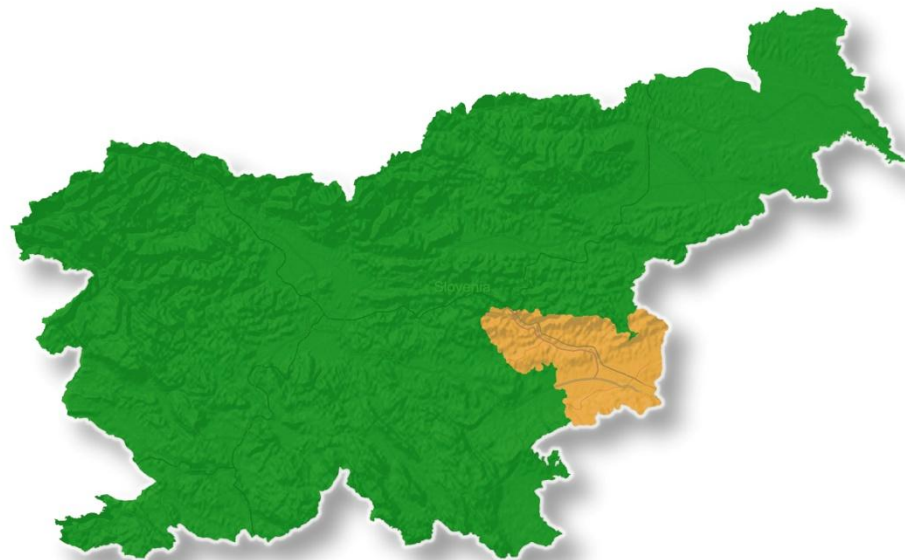


SLOVENIJA

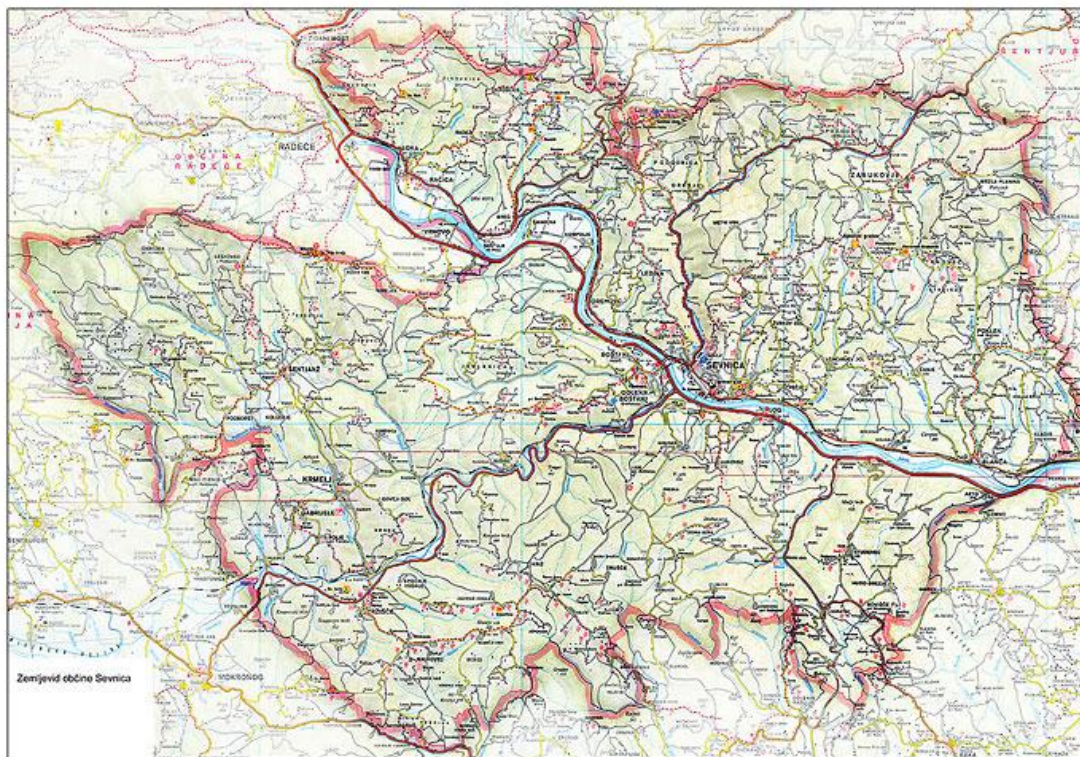


Kulturna dvorana Sevnica
30.09.2010

REGIJA POSAVJE



SEVNICA



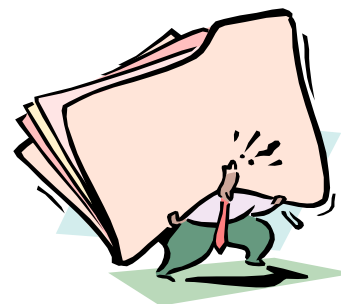
Kulturna dvorana Sevnica
30.09.2010

GEOGRAFSKA PREDSTAVITEV

- **Površina občine:** 272 km² (1,3 % površine Slovenije – 20.273 km²)
- **Število naselij:** 114
- **Število krajevnih skupnosti:** 10 (Blanca, Boštanj, Krmelj, Loka pri Zidanem mostu, Primož, Sevnica, Studenec, Šentjanž, tržišče, Zabukovje)
- **Lega:** v vzhodnem delu Slovenije

DEMOGRAFSKI PODATKI

- **Število prebivalcev (30.6.2009):**
 - skupaj: 17.645
 - moški: 8.883
 - ženske: 8.716
- **Povprečna starost:** 40,4 let
- Predstavljamo **0,86% prebivalstva Slovenije** – Slovenija ima 2.042.335 prebivalcev na dan 30.6.2009.
- **Gostota prebivalstva:** 64 prebivalcev na km²



GLAVNI PROJEKTI

INFRASTRUKTURA, CESTE, ČISTILNE NAPRAVE:

- gradnja Čistilne naprave s kanalizacijskim sistemom za Sevnico in Boštanj
- HE Blanca
- ureditev skupnega vodovodnega omrežja
- sanacija glavne ceste skozi mestno jedro
- predvidena izgradnja mostu čez Savo
- pri nadvozu v Šmarju rekonstrukcija nadvoza regionalne ceste čez glavno železniško progo, vključno z gradnjo novega nadvoza za navezavo Savske ceste
- obnavljajo in posodablajo se številni cestni odseki po drugih krajih
- urejajo se nivojski prehodi lokalnih cest čez regionalno železniško progo, vodotoki rek in potokov
- obnavljata se vodovodno in kanalizacijsko omrežje
- gradijo se čistilne naprave ter pločniki in drugi infrastrukturni objekti

POPLAVNA PROBLEMATIKA IN IZKUŠNJE

Občina Sevnica je poplavno ogrožena občina (ocena ogroženosti zaradi naravnih in drugih nesreč iz leta 2005). Večje poplave v občini Sevnica so bile v letih 1933, 1954, 1956, 1965, 1990, 1998, 2005, 2007 in 2010.

Glavni vodotoki:

- Sava
- Mirna
- Sevnična
- Drožanjski potok
- Florjanski potok
- Čanjski potok
- Blanščica
- Impoljski potok
- Štegina
- ostali

POPLAVE V LETU 1990

Sava (v ozadju Tanin) – november 1990
Pretok Save v Radečah je bil okrog 3.000 m³/s
Poplavljena področja:

- Obrtna cona Boštanj
- Tovarna Tanin
- Podjetje Dinos
- 3 stanovanjski objekti na tem področju
- Poplavljeni objekti v naselju Šmarčna in Kopolje
- 5 stanovanjskih objektov naselje Orehovo
- Objekt SGP v Boštanju
- 17 objektov v starem delu Sevnice
- 2 objekta ob izlivu Vranjskega potoka
- 3 objekti na Logu
- 3 objekti v naselju Blanca
- 2 objekta ob izlivu Impoljskega potoka



POPLAVE V LETU 1990

- Cesta Sevnica-Krško



- Izliv reke Mirne



POPLAVE LETA 1990

- Sevnica-iztok Drožanjskega potoka – november 1990
- Sevnica – iztok Florjanskega potoka



POPLAVE LETA 1998

- V letu 1994 so bili izvedeni protipoplavni nasipi na reki Mirni in betonski zid ob Savi pri OC Boštanj
- Dokončno izgrajena HE Vrhovo
- Pretok na HE Vrhovo okrog 2900 m³/s



Slika: HE Vrhovo, 5. november 1998

POPLAVE LETA 1998

- Poplavljeni objekti – 80 objektov, Tovarna Tanin, škoda na 118 ha zemljišč in 16 km javnih poti.....
- Ocena skupne škode- občinska komisija 440 MIO SIT
- Zaradi delno izvedene protipoplavne zaščite v OC Boštanj ni bilo težav, ponovna poplava na levem bregu Sevnice, kjer ni bilo protipoplavne zaščite

Slika: Tovarna Tanin, 6. november 1998



POPLAVE IN NEURJE 2005

- Drugačen tip poplav – močne padavine na porečju pod Lisco in Bohorjem - narasla Sevnična, Blanščica, Vranjski potok, Impoljski potok, Drožanjski potok, Florjanski potok, Liški potok
- HE Boštanj še v izgradnji
- Skupno ocenjena škoda občinske komisije: 2.835 MIO SIT
- Neurje močno prizadene tudi sosednjo občino Krško



POPLAVE IN NEURJE 2005

- Sevnična in Mlinščica skupaj – avgust 2005
- Florjanski potok avgust 2005



POPLAVE IN NEURJE 2005



- Vranjski potok – Lončarjev dol
avgust 2005



- Vranjski potok – pri gostilni
Kragl – avgust 2005

POPLAVE IN NEURJE 2005



- Most Popelar – Horjak v dolini Sevnice avgust 2005



- Po pridobitvi zahtevnih soglasij leto po nesreči (september 2006)

POPLAVE IN NEURJE 2005

Zaradi posledic poplav in neurja v avgustu 2005 je Vlada RS v septembru 2006 sprejela sklep o **DODATNIH UREDITVAH 11 VODOTOKOV NA OBMOČJU HE BLANCA.**

Del sklepa Vlade RS je bil realiziran. Pričakujemo, da se sklep dokončno realizira in se s tem poveča poplavna varnost v občini Sevnica.

POPLAVE SEPTEMBER 2007

- Pretok na HE Vrhovo 2350 m³/s
- HE Boštanj je bila že zgrajena in v poskusnem obratovanju
- Infrastrukturne ureditve ob HE Blanca še niso bile dokončane
- Poplave so bile na področju Florjanskega in Drožanjskega potoka

POPLAVE SEPTEMBER 2007

- Drožanjski potok pri Tabakoviču september 2007



- Florjanski potok pred železniškim nasipom – september 2007



POPLAVE SEPTEMBER 2010

- Pretok na HE Vrhovo 3456 m³/s
- HE Blanca je dokončana
- Zaradi zgrajenih visokovodnih nasipov in druge protipoplavne zaščite Sevnica in Boštanj nista bila ogrožena
- Zaradi dviga podtalnice v obrtni coni Boštanj je bilo poplavljenih 6 objektov
- Voda je odnašala brežine dolvodno od jezovnih zgradb HE Boštanj in HE Blanca

POPLAVE SPTEMBER 2010



Kulturna dvorana Sevnica
30.09.2010

POPLAVE SEPTEMBER 2010



Kulturna dvorana Sevnica
30.09.2010

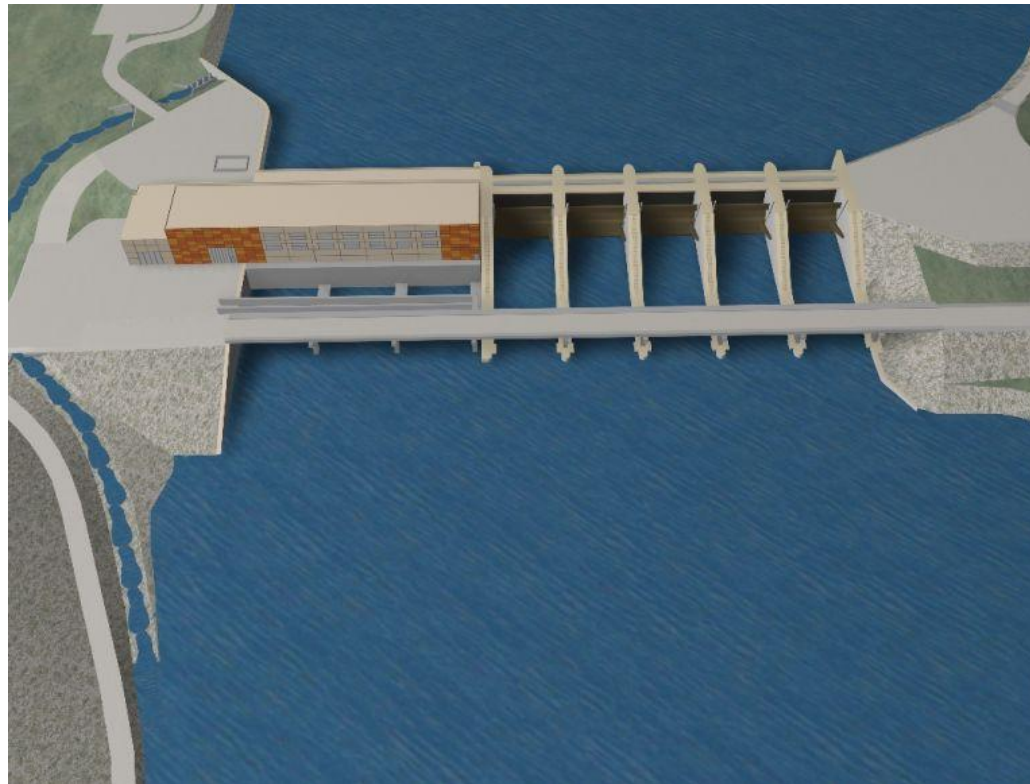
HIDROELEKTRARNE NA REKI SAVI



HE Boštanj

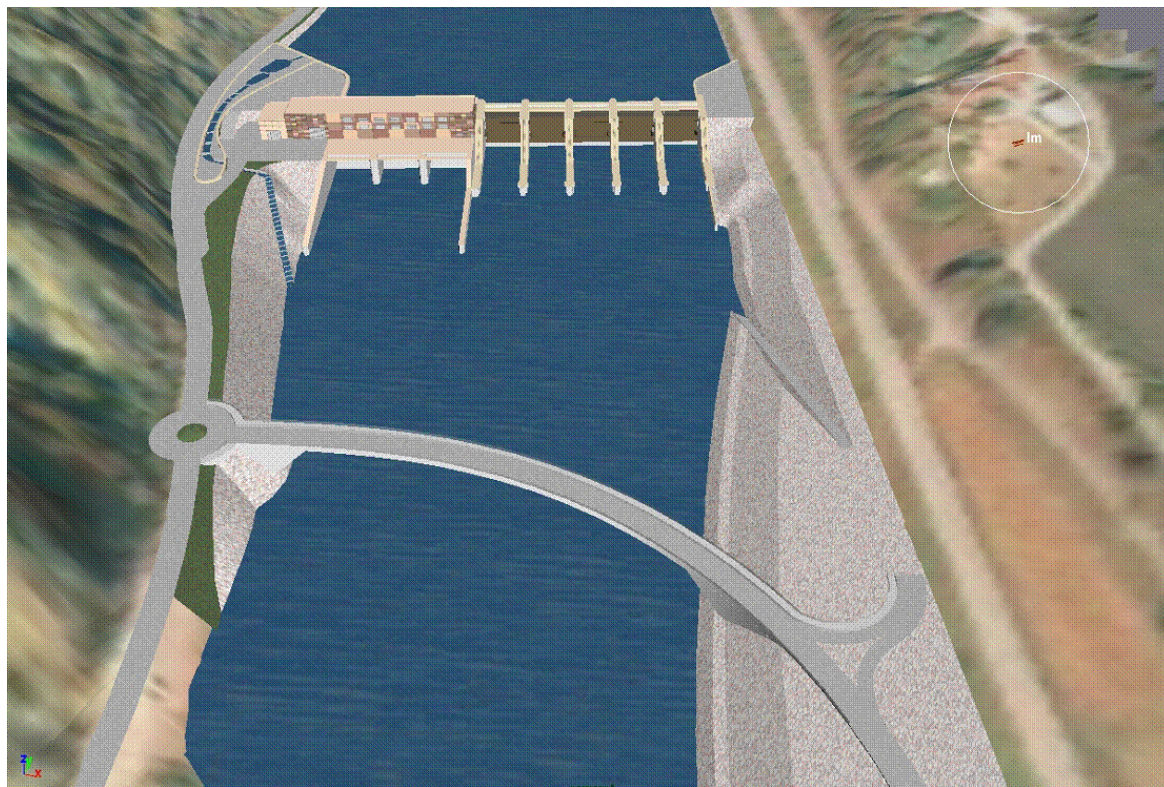


Digitalni posnetek HE Blanca



Kulturna dvorana Sevnica
30.09.2010

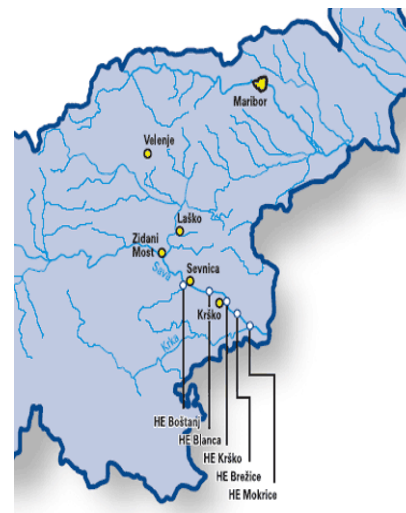
Digitalni posnetek HE Krško



Kulturna dvorana Sevnica
30.09.2010

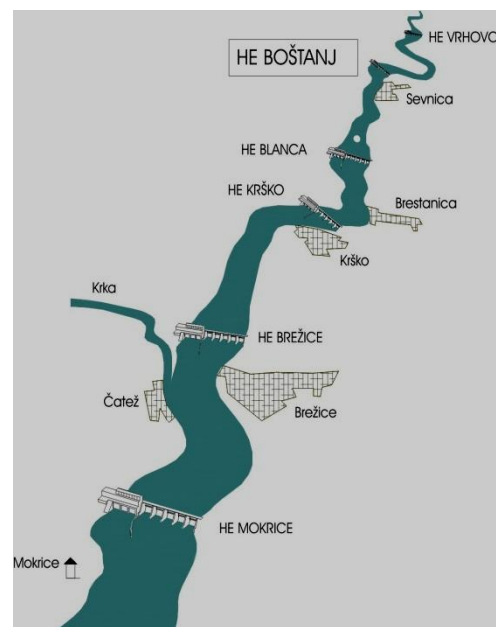
Osnovni podatki o graditvi verige hidroelektrarn na reki Savi

- 5 hidroelektrarn
- Kapaciteta 187 MW or 22% vodna kapaciteta
- Proizvodnja 720 GWh na leto oziroma 21% vodne zmogljivosti



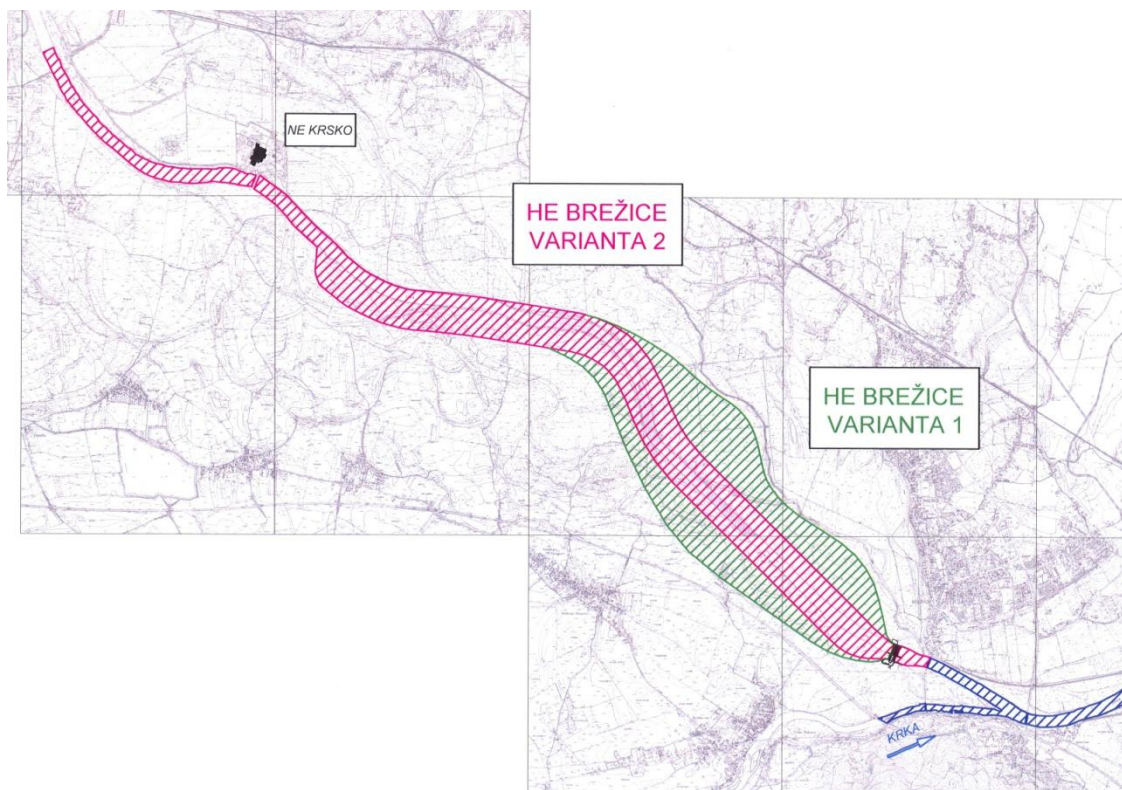
Plan gradnje (42 mesecev):

- HE Boštanj: nov 2002 – maj 2006
- HPP Blanca: nov 2005 – maj 2009
- HE Krško: jul 2007 – maj 2012
- HE Brežice: nov 2011 – maj 2014
- HE Mokrice: nov 2012 – maj 2015



HE Boštanj





HE Blanca



IZBOLJŠAVE Z IZGRADNJO HE V OBČINI SEVNICA

- Izboljšanje poplavne varnosti reke
- Čistejša Sava
- Infrastrukturne in cestne ureditve
- Ureditev vodotokov
- Večnamenske poti ob Savi
- Rekonstrukcija Florjanske in Drožanjske ulice
- Z izgradnjo HE se proizvede bistveno več energije iz obnovljivih virov kot jo porabimo v občini



UGOTOVITVE IN PROBLEMI OB POPLAVAH

- Odnajanje neutrjenih brežin ob Savi
- Zahtevna koordinacija sistemov
- Dokončanje ureditev vodotokov
- Sanacije objektov, ki so izpostavljeni dvigu podtalnice

KAKO NAPREJ?

- Dokončanje vseh obvez iz sklepa Vlade RS – september 2006
- Dokončanje vseh ureditev ob HE na spodnji Savi
- Redno vzdrževanje infrastrukturnih in vodnih objektov (prodni zadrževalniki, retenzije, črpališča...)
- Usklajeno delovanje HE na spodnji Savi v času povečane poplavne ogroženosti ne glede na upravljavca posameznih elektrarn
- Rešitve ob izdelavi načrta Zaščite, reševanja in pomoči za posamezne elektrarne – upoštevati dejstva ob zadnjih poplavah, izdelava temeljnega načrta protipoplavne zaščite na spodnji Savi.

Poplave 2010- Brežice

- Video posnetek MORS iz zraka



HVALA ZA VAŠO POZORNOST

Kulturna dvorana Sevnica
30.09.2010